

비드프로 공공입찰 예정가격 예측시스템 매뉴얼(ver.14)

마스터회원 전용(2021.02.23.)

1. 매뉴얼 활용안내입니다.

가. 이 매뉴얼은 마스터 회원의 맥(ver.14)에 대한 설명입니다.

맥(ver.14) 이란 공공입찰에 참가하여 투찰하고자 할 때 해당 입찰의 낙찰지점을 바로 찾아서 최종 입찰가격을 제시하는 최고확률 예측시스템을 말합니다.

나. 이 매뉴얼의 활용목적은 회원이 입찰가격을 직접 산출하여 반복낙찰을 받기 위함입니다. 반복낙찰이란 입찰참가자 수와 관계없이 1년에 1~2건 낙찰이 아닌 4~5건 이상 낙찰을 받고자 함에 그 목적이 있습니다.

다. 개인의 직감 등 주관이 앞서 마음이 흔들리면 '해답'만 피해가며 입찰가격이 산출됩니다. 예측실패가 많더라도 최상의 낙찰성과를 위해 매뉴얼과 동일하게 예측하시고 의문사항은 전화 주셔서 문제를 해결하십시오.

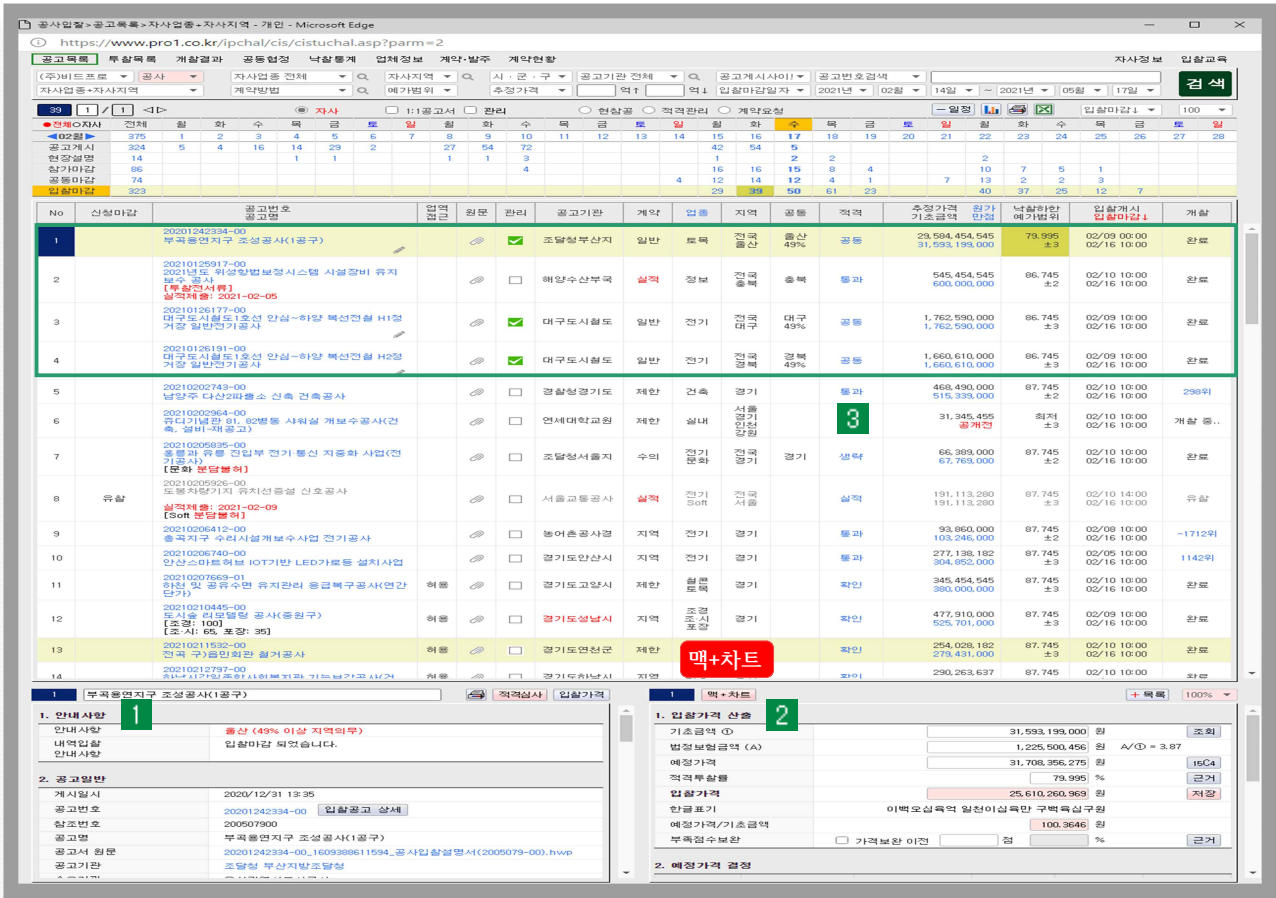
라. 이 매뉴얼과 동일한 회원별 동영상은 입찰교육에 있습니다.

2. 매뉴얼 진행절차입니다.



0. 공고목록에서 입찰가격을 산출하고자 하는 공고번호를 클릭한다.

[그림 0] 입찰정보시스템



[매뉴얼 안내]

- 이 매뉴얼은 동영상 입찰교육과 동일하게 구성하였습니다.
- 2021.02.16. 마감 되는 공고 중 관리를 체크한 3건의 입찰가격을 산출합니다.
- 로그인 후 [입찰정보]를 클릭하면 [그림 0]의 입찰정보시스템이 실행됩니다.

[매뉴얼 실행]

0. 공고목록에서 입찰가격을 산출하고자 하는 공고번호를 클릭하면 각호의 정보를 보여줍니다. (관리체크 공고번호: 20201242334, 20210126177, 20210126191)

- 1 입찰참가자격 등 입찰공고정보를 보여줍니다.
- 2 입찰가격 산출과 관련된 정보(기초금액, 투찰률, 순공사원가 등)를 보여줍니다.
- 3 적격심사점수 또는 종합심사점수를 보여줍니다.

- (-X): 부적격(수행점수가 X점 부족하다는 의미)
- 생략: 적격심사 생략(입찰가격만으로 최종낙찰자를 확정한다는 의미)
- 공동: 공동계약(공동수급체의 합산 수행능력점수를 산출하라는 의미)
- 통과: 입찰참가자격을 모두 충족하였으므로 단독으로 입찰참가를 할 수 있다는 의미

2. 낙찰지점을 클릭, 매뉴얼을 실행하여 최종 입찰가격을 산출한다.

[그림 2] 복수예가 예측시스템(ver.14)

The screenshot displays the '복수예가 예측시스템(ver.14)' interface. On the left, there's a list of bids with columns for '구분' (Category), '입찰가격' (Bid Price), '예정/기초' (Forecast/Basic), '기결정' (Final Decision), '반도(공개)' (Bid Amount), and '확률' (Probability). The top bid is highlighted in green. The center panel shows a detailed view of a bid (No. 1) with columns for 'No', '개찰일시' (Opening Time), '예정/기초' (Forecast/Basic), '저점' (Low Point), '고점' (High Point), '필터' (Filter), and '확률' (Probability). The right panel shows a summary table with columns for '분류구분' (Classification), '선택' (Select), '자정' (Self), '확률' (Probability), '전체입종' (Total Bids), '해당입종' (Corresponding Bids), and '참가자' (Participants). Below the table is a line graph showing '예측수자 vs 최근 흐름' (Forecasted Bids vs Recent Trend) and a bar chart showing '예측수자 vs 결정통계' (Forecasted Bids vs Decision Statistics).

[매뉴얼 안내]

- 낙찰지점(99.2%)을 클릭, 복수예가 예측시스템2)을 실행합니다.

[매뉴얼 실행]

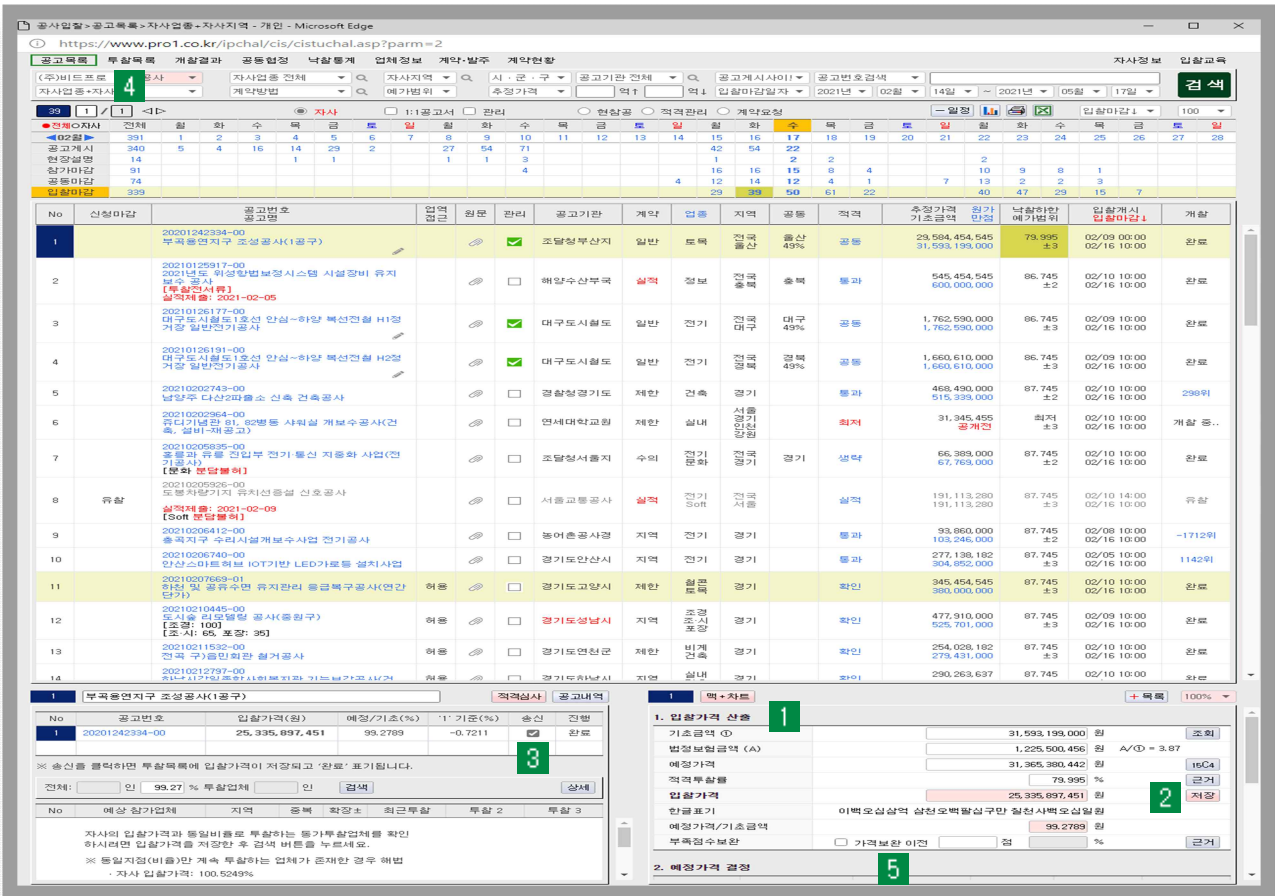
- 매뉴얼(1~2)을 실행하여 최종 입찰가격을 산출합니다.

구분	위치	매뉴얼 실행	매뉴얼 실행결과
소수점 이하 둘째 자리 수 예측	1	저점과 고점 중 최고 확률숫자 클릭	최고확률 숫자 2개 제시
	2	필터 클릭	둘째자리 숫자 7개 제시
소수점 이하 셋째 자리 수 예측	-	소수점이하 둘째자리 분석과 동일	셋째자리 숫자 8개 제시
최종결과	3	광고번호 20201242334 실행	₩ 25,335,897,451원 산출 (99.2789%)

2) 낙찰지점에 해당하는 100개의 입찰가격 중 낙찰지점과 조합 가능한 최적 숫자를 예측하여 최종 입찰가격 1개를 제시하는 도구입니다.

3. 최종 확정된 입찰가격을 클릭하여 저장한다.

[그림 3] 입찰가격 저장



[매뉴얼 안내]

- 매뉴얼 실행을 모두 완료하면 공고목록으로 복귀합니다.
- 최종 확정된 입찰가격을 투찰목록으로 송신하는 화면입니다.

[매뉴얼 실행]

- 1 최종 입찰가격을 클릭하면 입찰가격을 산출한 근거를 보여줍니다.
- 2 [저장] 버튼을 클릭하면 입찰가격이 임시 저장됩니다.
- 3 [송신]을 체크하면 입찰가격이 투찰목록에 저장됩니다.
- 4 투찰목록을 클릭하면 저장한 입찰가격을 확인할 수 있습니다.
- 5 적격심사제의 입찰에서 자사의 적격점수가 미달되면 부족점수 보완항목의 입력박스에 부족한 점수를 입력하고 ‘가격보완이전’을 클릭합니다.

3) 최종 확정된 입찰가격은 낙찰자 선정에서 제외되지 않도록 순공무원가의 98%이상과 법정보험료(A값)가 적용되어 있다.